

Светоотражающие элементы

- Для пешехода
- Для водителя велосипеда, мопеда, скутера, мотоцикла
- Для передвигающегося на самокате, роликах, гироскутере, моноколесе, сегвее
- Для водителя автомобиля
- Делает более заметным для водителей автотранспорта в тёмное время суток и в условиях недостаточной видимости



Коленики, локотники, перчатки

- Для водителя велосипеда
- Для передвигающегося на самокате, гироскутере, моноколесе, сегвее, роликах



- Защищает руки и ноги при падении или ДТП
- Уменьшает вероятность получения и снижает тяжесть травм

Детское удерживающее устройство (автолюлька, автокресло, бустер)

- Для пассажира автомобиля (младше 12 лет и ростом ниже 150 см)



При установке ДУУ на переднем сиденье автомобиля **ОТКЛЮЧИТЕ**

Шлем

Для кого?

- Для водителя велосипеда¹
- Для водителя мопеда, скутера, мотоцикла
- Для пассажира мотоцикла²
- Для передвигающегося на самокате, гироскутере, моноколесе, сегвее, роликах



Зачем?

- Защищает голову при падении или ДТП
- Уменьшает вероятность получения и снижает тяжесть травм
- Позволяет спасти жизнь в случае аварии

Ремень безопасности

Для кого?

- Для водителя автомобиля
- Для пассажира автомобиля



Измер

не удерживающие устройства (ДУУ, детские автокресла) делятся на группы 0+, 1, 2 и 3.

должно соответствовать росту и весу ребёнка.

покупайте ДУУ «на вырост».

те, что универсальные модели обеспечивают меньшую степень, чем идеально подобранное автокресло, предназначенное перевозки детей определённого роста и веса.



Дёжность и безопасность



▶ На автокресле обязательно должна быть маркировка соответствия Европейскому стандарту безопасности ECE R44/04 или ECE R129 и оранжевая наклейка.

В России все ДУУ подлежат обязательной сертификации.

▶ При покупке спрашивайте у продавца сертификат на ДУУ.

Если продавец не может предоставить сертификат, не покупайте такое ДУУ. Несертифицированное ДУУ не гарантирует безопасности вашему ребёнку в случае аварии.

▶ Покупайте автокресло известных производителей.

Если производитель неизвестный, о нём мало информации, в том числе в Интернете, воздержитесь от покупки такого устройства.

▶ Покупайте ДУУ в проверенных местах.

автомобильных или детских магазинах, специализированных Интернет-магазинах. Остерегайтесь подделок и покупок в сомнительных торговых точках.

Установка

каждая конкретная модель имеет свои особенности конструкции.

при покупке убедитесь, что конкретное кресло подходит именно к вашему автомобилю.

если ваш автомобиль оборудован системой крепления ISOFIX, покупайте автокресло, оборудованное этой системой крепления. Это надёжнее, чем крепление при помощи ремня безопасности.

только устанавливайте ДУУ в автомобиле.

консультируйтесь с продавцом и внимательно читайте инструкцию.

если ваш автомобиль оборудован передней боковой подушкой безопасности, устанавливать автокресло на переднем сиденье можно только после отключения подушки безопасности.

Комфорт

▶ Выбирайте автокресло вместе с ребёнком.

Ребёнку в автокресле должно быть удобно сидеть.

▶ Обращайте внимание на качество изготовления и материалов, из которых сделано ДУУ.

Все крепления и застёжки должны быть изготовлены из металла.

Если изделие имеет кривые швы, торчащие заусенцы, от него исходит резкий химический запах, откажитесь от покупки такого автокресла.

▶ Отдавайте предпочтение моделям со съёмными чехлами, чтобы при необходимости их можно было стирать.

с ребёнком в автомобиле

Воздержитесь
от обгона без крайней
необходимости



Если вы утомлены
и ребёнок чувствует
уставшим —
воздержитесь от поездки.

Если вы находитесь
в пробке, остановитесь
в безопасном месте
для выдоха.

Безопасность
вашего ребёнка —
в ваших руках!

Не оставляйте ребёнка
в машине
одного. Не садитесь сами
за руль без подготовки.
Всегда используйте
примеры поведения
вашего ребёнка



Своевременно
подавайте
сигналы перед
маневрированием



Избегайте
резких разгонов
и торможений

Выбирайте скоростной
режим исходя
из ограничений с учетом
дорожных условий (снег,
гололёд, мокрая дорога)

Содержите автомобиль
в исправном состоянии





а при их отсутствии — на тротуаре или обочине как можно дальше от края проезжей части.

обязательно убедитесь, что **ВСЕ** автомобили остановились и пропускают пешеходов.



Подходить к дверям маршрутного транспорта можно только после того, как он полностью остановится.

Первым в салон должен входить ребёнок; взрослый — за ним, помогая ребёнку, если это необходимо.

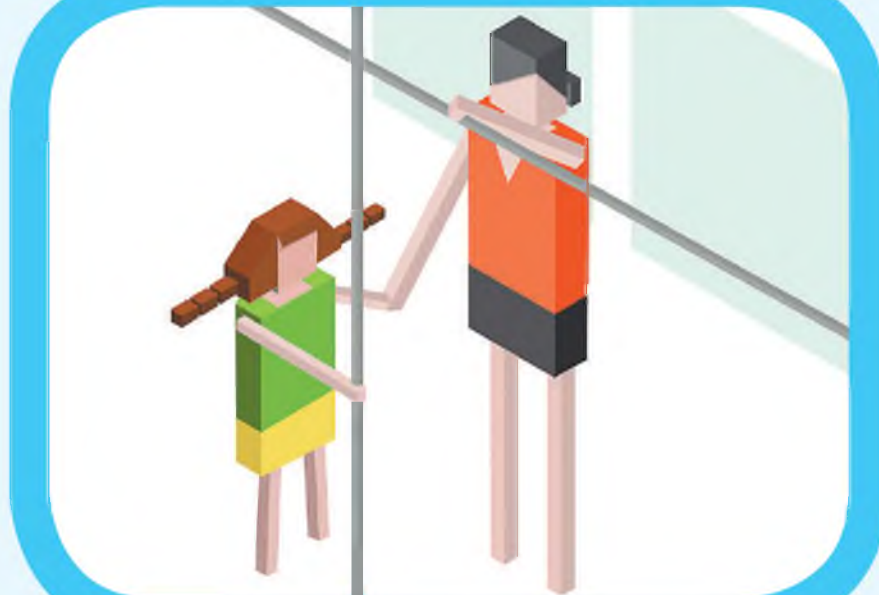
Войдя в автобус (троллейбус, трамвай), не задерживайтесь у дверей. Проходите в середину салона.

К выходу готовьтесь заранее.

Из автобуса первым выходит взрослый, а затем ребёнок. Взрослый держит ребёнка за руку и помогает ему выйти. Выйдя из автобуса, отойдите от двери, чтобы не мешать другим пассажирам.



и, если нет места.



Если вы едете стоя, крепко держитесь за поручни и держите ребёнка за руку.



Если вы едете сидя, обязательно

в дверях транспорта не стоять. В таком

Опасно прислоняться к дверям во время движения

Во время движения не высовываться из окон,

1 или 2 автобуса

Подача уведомления
не позднее 2 дней до начала перевозки

Шаг 4.1. Подача уведомления о перевозке

В отделы (отделения) ГИБДД территориального органа МВД России на районном (межрайонном) уровне, а при их отсутствии — в подразделение ГИБДД территориального органа МВД России на региональном уровне по месту начала перевозки.

Шаг 4.2

Перевозка

В управ
(отде
ГИБДД п
нача
перев

Подать уведомление и заявку на сопровождение можно через сайт Госавтоинспекции

Шаг 5.1. Рассмотрение уведомления о перевозке

Водители, имеющие непрерывный стаж работы в качестве водителя транспортного средства категории «D» не менее 1 года и не совершавшие административных правонарушений в области дорожного движения, за которые предусмотрено административное наказание в виде лишения права управления транспортным средством либо административный арест, в течение последнего года.

НЕТ

ДА

Подтвержденный факт

нагнатора уведомления о недопустимости перевозки с нарушением требований

Шаг 5.2. Принятие решения о сопровождении

Наличие документов, подтверждающих наличие группы детей + копия лицензии на перевозку

К управлению автобусами в качестве водителя в течение не менее 1 года и не совершавшие административных правонарушений в области дорожного движения, за которые предусмотрено административное наказание в виде лишения права управления транспортным средством

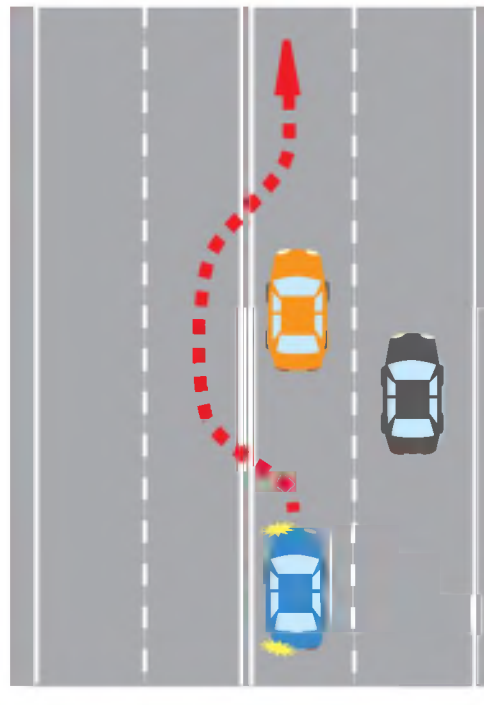
Соответствие автобуса установленным требованиям, оборудованный для перевозки детей, наличие спутниковой навигации ГЛОНАСС

Наличие медицинского заключения на перевозку детей

Наличие двух водителей (в том числе одного с более 12 часов в сутки) и одного сопровождающего

Назначение сопровождающего лица и ответственных за перевозку детей

вижением,
полосы,
а
су,
ния,



КОДЕКС РФ

ОБ АДМИНИСТРАТИВНЫХ
ПРАВОНАРУШЕНИЯХ

Наказание правил

ст. 12.15. ч. 3. су, предназначе
встречного напр
3 настоящей ста

влечет наложение админист
ние права управления трансп

ст. 12.15. ч. 5. Повтор
смотренного частью 4 настоя
влечет лишение права упр
а в случае фиксации админи
ском режиме специальным
и киносъемки, видеозаписи,
жение административного ш

НЕПРАВИЛЬНЫЙ СТАТЬ ПРИЧИНОЙ ТРА

су
ом
вий.

**В результате лобовых столкновений
в России ежегодно погибают около 400 человек
и около 3000 получают травмы.**

- Чем выше скорость обгоняемого ТС, тем длиннее дистанция обгона.
- Чем меньше разница в скорости между обгоняющим и обгоняемым, тем длиннее дистанция обгона.

Техника правильного

- ◆ Начинайте обгон, только когда вы уверены в безопасности участников дорожного движения.
- ◆ Обгон должен быть быстрым. Чем меньше время, тем безопаснее маневр.
- ◆ Оптимальное преимущество в скорости легкового автомобиля займет около 6 секунд.
- ◆ Завершайте маневр с запасом дистанции.

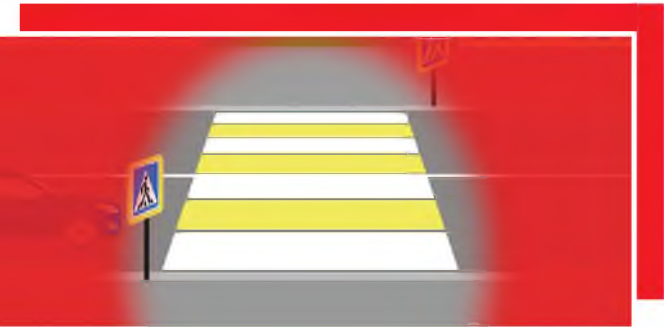
ВАЖНО:

Целесообразно обгонять только тра

При переходе дороги

Капюшон

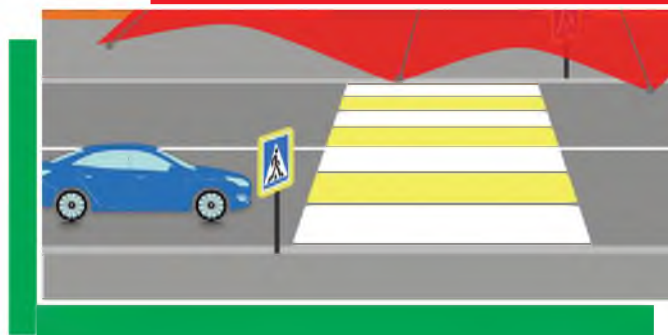
Ограничивает обзор



Откинь капюшон назад, чтобы видеть то, что происходит слева и справа от тебя

Зонт

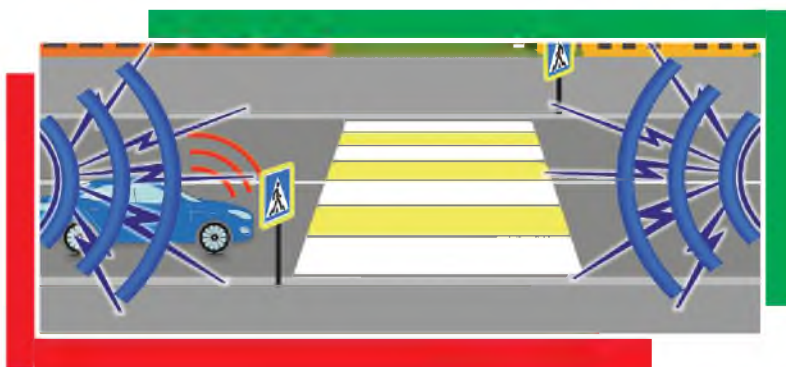
Ограничивает обзор



✓ Держи зонт так, чтобы он не мешал обзору

Музыка в наушниках

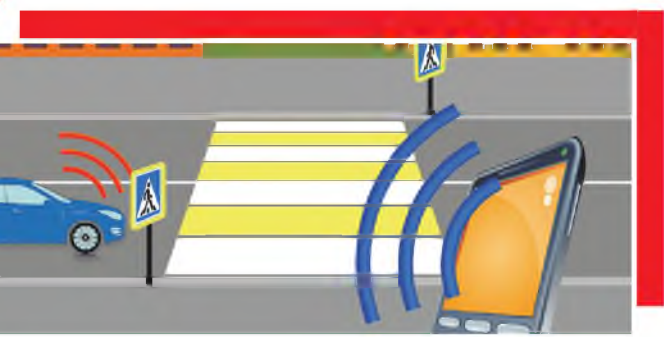
Отвлекает внимание, мешает слышать то, что происходит вокруг тебя



✓ Выключи музыку, если носишь наушники. Во время движения по тротуару не делай громкость на максимум, чтобы слышать, что происходит вокруг

Разговор по телефону

Отвлекает внимание



Все разговоры — прекратить. Всё внимание — на дорогу

Просмотр видео, игры на телефоне

Овлекает внимание. Ты не видишь ничего во время движения



✓ Смотри видео, играй в мобильные игры в других местах! Тротуар и пешеходный переход — не для использования гаджетов

